

## สารบัญ

	หน้า
ชื่อหน่วยงาน	1
ประวัติความเป็นมา	1
วิสัยทัศน์	3
ปรัชญา	3
ปณิธาน	3
อัตลักษณ์นิสิตคณะวิทยาศาสตร์การแพทย์	3
อัตลักษณ์คณะวิทยาศาสตร์การแพทย์	3
ค่านิยม	3
พันธกิจ	4
วัตถุประสงค์	4
แนวทางการบริหารงาน	4
ประเด็นยุทธศาสตร์	4
โครงสร้างองค์กร	5
โครงสร้างการบริหารงาน	5
บุคลากร	6
สถานที่ติดต่อพร้อมเบอร์โทรศัพท์และเว็บไซต์	6
วัตถุประสงค์ในการจัดทำแผนปฏิบัติการประจำปี 2565	6
โครงการตามแผนปฏิบัติการประจำปี พ.ศ. 2565	
1. ฝ่ายบริหาร (บร.)	7-34
2. ฝ่ายวิชาการ (วช.)	39-89
3. ฝ่ายนโยบายและแผน (ผว.)	90-107
4. ฝ่ายกิจการนิสิต (กน.)	108-146
5. ฝ่ายวิจัย (วจ.)	147-162
6. ฝ่ายประกันคุณภาพการศึกษา (ปก.)	163-179
7. ฝ่ายบริการวิชาการ (บก.)	180-184
8. สถานบริการวิชาการด้านวิทยาศาสตร์การแพทย์ (สบ.)	185-200
9. ภาควิชากายวิภาคศาสตร์ (กว.)	201-335
10. ภาควิชาจุลชีววิทยาและปรสิตวิทยา (จป.)	336-447
11. ภาควิชาชีวเคมี (ชค.)	448-519
12. ภาควิชาสรีรวิทยา (สร.)	520-569
13. สำนักงานเลขานุการคณะ (สนง.)	570-577
14. ฝ่ายประชาสัมพันธ์ (ปชส.)	578-586
15. หลักสูตรวิทยาศาสตร์การแพทย์ (วพ.)	587-635
ปฏิทินการดำเนินโครงการในแผนปฏิบัติการประจำปี พ.ศ. 2565	636-640

**ประวัติความเป็นมา**

สภามหาวิทยาลัยนเรศวร ได้มีมติเห็นชอบการจัดตั้งและแบ่งส่วนงานของคณะวิทยาศาสตร์การแพทย์ เมื่อวันที่ 22 กันยายน 2544 โดยได้รับการจัดตั้งเป็นคณะที่ 14 ของมหาวิทยาลัยโดยวัตถุประสงค์ในการจัดตั้งคณะวิทยาศาสตร์การแพทย์เพื่อผลิตบัณฑิตระดับปริญญาตรี และระดับบัณฑิตศึกษา ในสาขาวิชาทางด้านวิทยาศาสตร์และวิทยาศาสตร์การแพทย์ ตอบสนองความต้องการตามแผนพัฒนาสาธารณสุขและแผนพัฒนาวิทยาศาสตร์และเทคโนโลยีของประเทศ ตลอดจนเพื่อจัดการเรียนการสอนในระดับพื้นฐานทางการแพทย์ (Pre-Clinic) และวิทยาศาสตร์พื้นฐานให้บัณฑิตในกลุ่มวิทยาศาสตร์สุขภาพ ได้แก่ คณะแพทยศาสตร์ ทันตแพทยศาสตร์ เกษษศาสตร์ พยาบาลศาสตร์ สาธารณสุขศาสตร์ สหเวชศาสตร์ และนิสิตในกลุ่มวิทยาศาสตร์และเทคโนโลยี ได้แก่ คณะเกษตรศาสตร์ทรัพยากรธรรมชาติและสิ่งแวดล้อม คณะวิทยาศาสตร์ และคณะศึกษาศาสตร์ ทั้งในระดับปริญญาตรีและระดับบัณฑิตศึกษา นอกจากนี้ยังมุ่งที่จะสร้างบุคลากรที่มีความสามารถทางด้านวิชาการและการวิจัยที่ได้รับการยอมรับในระดับสากล

คณะวิทยาศาสตร์การแพทย์ประกอบด้วยภาควิชาทั้งหมด 4 ภาควิชา ได้แก่ ภาควิชากายวิภาคศาสตร์ ภาควิชาสรีรวิทยา ภาควิชาจุลชีววิทยาและปรสิตวิทยา และภาควิชาชีวเคมี ซึ่งโอนย้ายมาจากคณะแพทยศาสตร์ เป็นการรวมภาควิชาที่รับผิดชอบการจัดการเรียนการสอนในระดับ Pre-Clinic ทางด้านวิทยาศาสตร์สุขภาพทุกสาขาเข้าไว้ด้วยกัน ซึ่งทำให้คณะวิทยาศาสตร์การแพทย์เป็นหน่วยงานที่มีความคล่องตัวในการบริหารจัดการและมีความเป็นอิสระทางวิชาการ สูงรวมทั้งมีการพัฒนาทางด้านวิชาการที่ทันสมัยและผสมผสานกลมกลืนให้เข้ากับในแต่ละกลุ่มวิชาชีพ เพื่อนำไปสู่การผลิตบัณฑิตอันพึงประสงค์ของหลักสูตรแต่ละสาขา

ในระยะแรก ช่วงปีการศึกษา 2544 เมื่อสภามหาวิทยาลัยอนุมัติให้มีการจัดตั้งคณะจึงได้มีการโอนย้ายนิสิต สาขาจุลชีววิทยาทั้ง 4 ชั้นปี จากคณะวิทยาศาสตร์มาสังกัดภาควิชาจุลชีววิทยาและปรสิตวิทยา คณะวิทยาศาสตร์การแพทย์ ดังนั้นคณะจึงมีหลักสูตรที่อยู่ในความรับผิดชอบในช่วงแรก 1 หลักสูตร คือ หลักสูตรวิทยาศาสตรบัณฑิต สาขาจุลชีววิทยา นอกเหนือจากการรับผิดชอบสอนรายวิชาพื้นฐานทางการแพทย์ และรายวิชาวิทยาศาสตร์พื้นฐาน

ต่อมาช่วงปีการศึกษา 2546 คณะวิทยาศาสตร์การแพทย์ เปิดหลักสูตรระดับปริญญาตรี หลักสูตรวิทยาศาสตรบัณฑิต สาขาวิชาวิทยาศาสตร์การแพทย์ หลักสูตรใหม่ พ.ศ.2546 และมีการบริหารจัดการแผนการเรียนนิสิตเป็น แผนการเรียนคู่ขนาน จำนวน 2 แผนการเรียนคือ 1. แผนการเรียนหลักสูตรปริญญาตรีคู่ขนานวิทยาศาสตร์การแพทย์และนิติศาสตร์ และ 2. แผนการเรียนหลักสูตรปริญญาตรีคู่ขนานวิทยาศาสตร์การแพทย์และบริหารธุรกิจบัณฑิต (สาขาวิชาการจัดการธุรกิจ) โดยรับนิสิตระหว่างปีการศึกษา 2546 ถึง ปีการศึกษา 2552 และทำการปิดรับนิสิตในปีการศึกษา 2553

ปีการศึกษา 2555 คณะวิทยาศาสตร์การแพทย์ มีการบริหารจัดการแผนการเรียน และรับนิสิตเพิ่ม ในแผนการเรียนปริญญาตรีต่อเนื่องปริญญาโท หลักสูตรวิทยาศาสตรบัณฑิต สาขาวิชาวิทยาศาสตร์การแพทย์ หลักสูตรฉบับปรับปรุง พ.ศ.2555 ต่อเนื่อง หลักสูตรวิทยาศาสตรมหาบัณฑิต สาขาวิชากายวิภาคศาสตร์ หรือ สาขาวิชาจุลชีววิทยา หรือ สาขาวิชาชีวเคมี หรือสาขาวิชาสรีรวิทยา

ปีการศึกษา 2556 คณะวิทยาศาสตร์การแพทย์ เปิดหลักสูตรใหม่ระดับบัณฑิตศึกษา จำนวน 4 หลักสูตร คือ 1. หลักสูตรวิทยาศาสตรมหาบัณฑิต สาขาวิชาปรสิตวิทยา 2. หลักสูตรปรัชญาดุษฎีบัณฑิต สาขาวิชาปรสิตวิทยา 3. หลักสูตรปรัชญาดุษฎีบัณฑิต สาขาวิชาสรีรวิทยา และ 4. หลักสูตรปรัชญาดุษฎีบัณฑิต สาขาวิชาประสาทวิทยาศาสตร์ และ

ในปีการศึกษา 2557 คณะวิทยาศาสตร์การแพทย์ เปิดหลักสูตรใหม่ระดับปริญญาตรี จำนวน 2 หลักสูตร คือ 1. หลักสูตรวิทยาศาสตรบัณฑิต สาขาวิชาพยาธิวิทยากายวิภาค และ 2. หลักสูตรวิทยาศาสตรบัณฑิต สาขาวิชาชีวเคมีและชีววิทยาโมเลกุล ซึ่งหลักสูตรนี้ มีการบริหารจัดการแผนการเรียนและแผนการรับนิสิตเข้าเรียนเป็นแบบปริญญาตรีต่อเนื่องปริญญาโท (วท.บ.ชีววิทยาโมเลกุล ต่อเนื่อง วท.ม.ชีวเคมี) ใช้ระยะเวลาเรียน 5 ปีการศึกษา

ปีการศึกษา 2560 คณะดำเนินการปรับปรุงหลักสูตร โดยมีหลักสูตรที่มีการปรับปรุงตามวงรอบ (5 ปี)

จำนวน 10 หลักสูตร คือ

1. หลักสูตรวิทยาศาสตรบัณฑิต สาขาวิชาวิทยาศาสตร์การแพทย์
2. หลักสูตรวิทยาศาสตรบัณฑิต สาขาวิชาจุลชีววิทยา
3. หลักสูตรวิทยาศาสตรมหาบัณฑิต สาขาวิชากายวิภาคศาสตร์
4. หลักสูตรวิทยาศาสตรมหาบัณฑิต สาขาวิชาจุลชีววิทยา
5. หลักสูตรวิทยาศาสตรมหาบัณฑิต สาขาวิชาชีวเคมี
6. หลักสูตรวิทยาศาสตรมหาบัณฑิต สาขาวิชาวิทยาศาสตร์การแพทย์
7. หลักสูตรปรัชญาดุษฎีบัณฑิต สาขาวิชากายวิภาคศาสตร์
8. หลักสูตรปรัชญาดุษฎีบัณฑิต สาขาวิชาจุลชีววิทยา
9. หลักสูตรปรัชญาดุษฎีบัณฑิต สาขาวิชาชีวเคมี
10. หลักสูตรปรัชญาดุษฎีบัณฑิต สาขาวิชาวิทยาศาสตร์การแพทย์

ปีการศึกษา 2561 คณะดำเนินการปรับปรุงหลักสูตร โดยมีหลักสูตรที่มีการปรับปรุงตามวงรอบ (5 ปี)

จำนวน 4 หลักสูตร คือ

1. หลักสูตรวิทยาศาสตรมหาบัณฑิต สาขาวิชาปรสิตวิทยา
2. หลักสูตรวิทยาศาสตรมหาบัณฑิต สาขาวิชาสรีรวิทยา
3. หลักสูตรปรัชญาดุษฎีบัณฑิต สาขาวิชาปรสิตวิทยา
4. หลักสูตรปรัชญาดุษฎีบัณฑิต สาขาวิชาสรีรวิทยา

ปีการศึกษา 2562 คณะดำเนินการปรับปรุงหลักสูตร โดยมีหลักสูตรที่มีการปรับปรุงตามวงรอบ (5 ปี)

จำนวน 2 หลักสูตร คือ

1. หลักสูตรวิทยาศาสตรบัณฑิต สาขาวิชาชีวเคมีและชีววิทยาโมเลกุล
2. หลักสูตรวิทยาศาสตรบัณฑิต สาขาวิชาพยาธิวิทยากายวิภาค

และมีการปรับปรุงหลักสูตร เพื่อให้สอดคล้องกับเกณฑ์มาตรฐานหลักสูตรระดับอุดมศึกษา พ.ศ.2558 โดยมีการดำเนินงานจัดทำร่างหลักสูตร ในปีการศึกษา 2564 เพื่อให้ทันใช้ในปีการศึกษา 2565 จำนวน 7 หลักสูตร ดังนี้

1. หลักสูตรวิทยาศาสตรบัณฑิต สาขาวิชาจุลชีววิทยา หลักสูตรปรับปรุง พ.ศ.2565
2. หลักสูตรวิทยาศาสตรบัณฑิต สาขาวิชาวิทยาศาสตร์การแพทย์ หลักสูตรปรับปรุง พ.ศ.2565
3. หลักสูตรวิทยาศาสตรมหาบัณฑิต สาขาวิชาจุลชีววิทยา หลักสูตรปรับปรุง พ.ศ.2565
4. หลักสูตรวิทยาศาสตรมหาบัณฑิต สาขาวิชาวิทยาศาสตร์การแพทย์ หลักสูตรปรับปรุง พ.ศ.2565
5. หลักสูตรวิทยาศาสตรมหาบัณฑิต สาขาวิชากายวิภาคศาสตร์ หลักสูตรปรับปรุง พ.ศ.2565
6. หลักสูตรวิทยาศาสตรมหาบัณฑิต สาขาวิชาชีวเคมี หลักสูตรปรับปรุง พ.ศ.2565
7. หลักสูตรปรัชญาดุษฎีบัณฑิต สาขาวิชาวิทยาศาสตร์การแพทย์ หลักสูตรปรับปรุง พ.ศ.2565

วิสัยทัศน์ มุ่งผลิตบัณฑิตที่มีคุณภาพ พร้อมแนวคิดเชิงธุรกิจให้ทันต่อการเปลี่ยนแปลงของโลก

ปรัชญา ล้ำเลิศวิชาการ เชี่ยวชาญงานวิจัย เพื่อไทยพัฒนา ก้าวหน้าสู่สากล

ปณิธาน พัฒนานิสิตให้มีความพร้อมและความสามารถ เพื่อแข่งขันในตลาดแรงงานสากล

### อัตลักษณ์นิสิตคณะวิทยาศาสตร์การแพทย์

“คนดี คนเก่ง มีวินัย ภูมิใจในชาติ” (Be good, talented, disciplined, proud of nation)

### อัตลักษณ์คณะวิทยาศาสตร์การแพทย์

Motivated	มีความกระตือรือร้นสร้างแรงบันดาลใจให้แก่ตนเองอยู่เสมอ
Exemplary	เป็นแบบอย่างที่ดี มีคุณธรรม ชี้นำสังคม
Determined	มีความมุ่งมั่นทำสิ่งที่ดี
Scholarly	เป็นผู้คงแก่เรียน มีความรู้และความเชี่ยวชาญ
Curious	มีความช่างสงสัย ใฝ่เรียนรู้
Innovative	มีความคิดริเริ่มสร้างสรรค์นวัตกรรม

### ค่านิยม (Core Value Medsci)



## พันธกิจ

### 1. ด้านการผลิตบัณฑิต

ผลิตบัณฑิตที่มีคุณธรรม จริยธรรม พร้อมด้วยองค์ความรู้ตามความต้องการของตลาดแรงงาน พร้อมสร้างงานและอาชีพของตนเอง

### 2. ด้านการวิจัย และบริการวิชาการ

สร้างงานวิจัยและนวัตกรรมที่มีมาตรฐาน เพื่อตอบสนองความต้องการของสังคม

### 3. ด้านการบริหารจัดการ และทำนุบำรุงศิลปวัฒนธรรม

บริหารด้วยหลักธรรมาภิบาล และใช้เทคโนโลยีในการจัดการ พร้อมทั้งสืบสานวัฒนธรรมอันดีงามของไทย

## วัตถุประสงค์

1. เพื่อผลิตบัณฑิตที่มีคุณภาพเป็นที่ต้องการของตลาดแรงงาน หรือสามารถสร้างอาชีพของตนเองได้
2. เพื่อพัฒนาหลักสูตรของคณะวิทยาศาสตร์การแพทย์ให้ได้มาตรฐาน
3. เพื่อผลิตงานวิจัยและนวัตกรรม ที่ตอบสนองความต้องการของสังคม และสร้างมูลค่าทางเศรษฐกิจ
4. เพื่อสร้างวัฒนธรรมองค์กร ให้เกิดความผูกพันและความเท่าเทียมแก่บุคลากร นิสิต และศิษย์เก่า

## แนวทางการบริหารงาน

รับฟัง ร่วมวางแผนและพัฒนา สื่อสาร สร้างความเข้าใจ

## ประเด็นยุทธศาสตร์

**ยุทธศาสตร์ที่ 1** บริหารจัดการหลักสูตรให้ทันสมัยและตอบสนองความต้องการของตลาดแรงงานและส่งเสริมการเป็นผู้ประกอบการ (Entrepreneur)

### กลยุทธ์

1. บริหารจัดการหลักสูตรและจัดการเรียนการสอนให้มีความหลากหลาย
2. พัฒนาการฝึกอบรมระยะสั้นที่ตอบสนองต่อภาคส่วนต่างๆ
3. พัฒนาหลักสูตรให้มีความเป็นสากล
4. บริหารจัดการรายวิชาบริการ

**ยุทธศาสตร์ที่ 2** พัฒนางานวิจัย นวัตกรรม และบริการวิชาการให้มีความโดดเด่น

### กลยุทธ์

1. พัฒนางานวิจัยสู่การสร้างนวัตกรรม
2. พัฒนางานวิจัยสู่ความเป็นเลิศทางวิชาการ
3. พัฒนาศักยภาพนักวิจัยอย่างต่อเนื่องและทั่วถึง
4. พัฒนาคือความร่วมมือด้านงานวิจัยนวัตกรรม และบริการวิชาการ กับภาครัฐ เอกชน หรือชุมชน ให้ต่อเนื่องและยั่งยืน
5. สร้างความร่วมมือด้านงานวิจัยและนวัตกรรมกับองค์กร/สถาบันต่างประเทศให้ต่อเนื่องและยั่งยืน

**ยุทธศาสตร์ที่ 3** พัฒนานิสิตและศิษย์เก่าคณะวิทยาศาสตร์การแพทย์ให้เกิดการเรียนรู้อย่างต่อเนื่อง รวมทั้งสร้างความสัมพันธ์ที่ดีกับสถาบัน

### กลยุทธ์

1. สร้างอัตลักษณ์บัณฑิตให้มีความพร้อมต่อการประกอบอาชีพหรือศึกษาต่อ
2. พัฒนาศักยภาพสำหรับศิษย์เก่า
3. พัฒนาความสัมพันธ์ที่ดีระหว่างศิษย์ปัจจุบัน ศิษย์เก่า และสถาบัน

**ยุทธศาสตร์ที่ 4** พัฒนาศักยภาพบุคลากรให้มีความสามารถในสายการปฏิบัติงานอย่างมีประสิทธิภาพ

**กลยุทธ์**

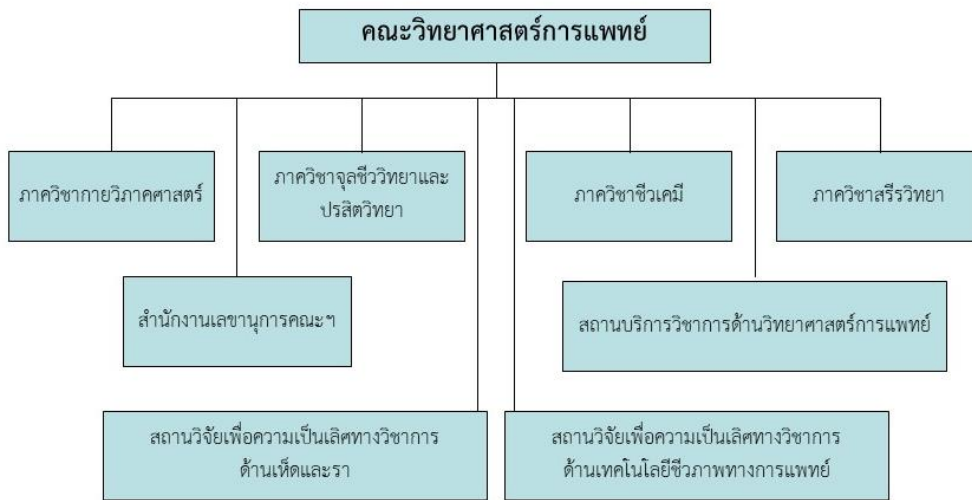
1. พัฒนาทักษะของบุคลากรให้เหมาะสมกับสายการปฏิบัติงาน
2. พัฒนาบุคลากรให้มีความก้าวหน้าในสายงาน

**ยุทธศาสตร์ที่ 5** พัฒนาระบบการบริหารจัดการตามหลักหลักธรรมาภิบาล เพื่อให้มีประสิทธิภาพและความยั่งยืน

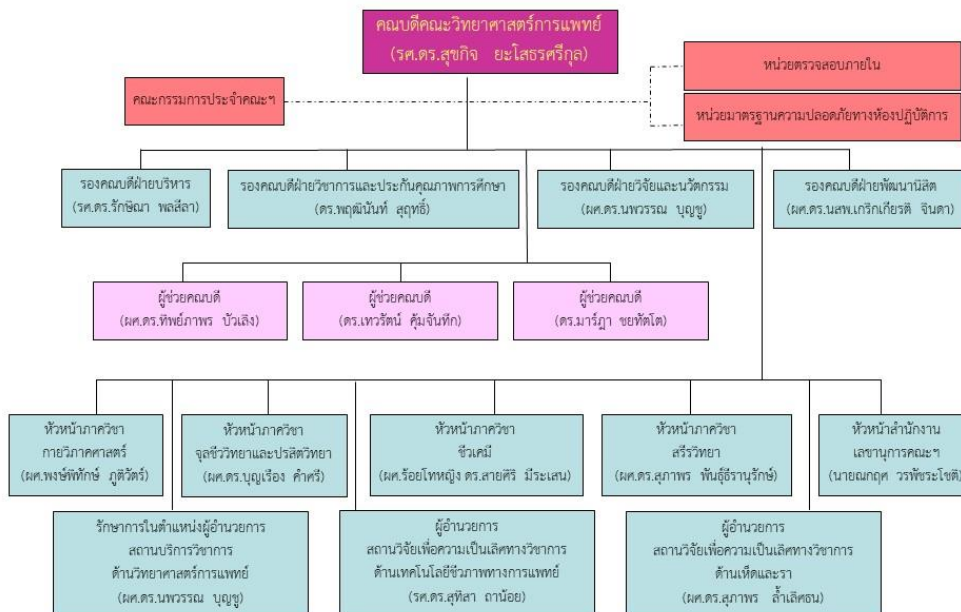
**กลยุทธ์**

1. พัฒนาการบริหารจัดการทรัพยากรอย่างมีระบบและประสิทธิภาพ
2. การพัฒนาตัวบ่งชี้ความสำเร็จของคณะ
3. ส่งเสริมการทำนุบำรุงศิลปวัฒนธรรม

### โครงสร้างองค์กร



### โครงสร้างการบริหารงาน



## บุคลากร

- |  |                             |           |
|--|-----------------------------|-----------|
| 1. รองศาสตราจารย์ ดร.สุขกิจ ยะโสธรศรีกุล | คณบดีคณะวิทยาศาสตร์การแพทย์ | โทร. 4678 |
| 2. นางศิริวัลย์ ยุทธธา                   | หัวหน้างานนโยบายและแผน      | โทร. 4700 |

## สถานที่ติดต่อพร้อมเบอร์โทรศัพท์และเว็บไซต์

คณะวิทยาศาสตร์การแพทย์ มหาวิทยาลัยนเรศวร  
โทรศัพท์ 0-5596-4705  
โทรสาร 0-5596-4770  
เว็บไซต์ [www.medsci.nu.ac.th](http://www.medsci.nu.ac.th)

## วัตถุประสงค์ในการจัดทำแผนปฏิบัติการประจำปี พ.ศ. 2565

แผนปฏิบัติการประจำปีงบประมาณ พ.ศ. 2565 ฉบับนี้ เป็นแผนที่แสดงถึงแนวทางการพัฒนาการดำเนินงาน และการใช้งบประมาณ อย่างมีประสิทธิภาพ ของคณะวิทยาศาสตร์การแพทย์ ตามแผนกลยุทธ์ของคณะ รวมถึงสอดคล้องกับ แผนดำเนินงาน แผนกลยุทธ์ ตามนโยบายของอธิการบดี แบ่งตามประเด็นยุทธศาสตร์ ของมหาวิทยาลัยนเรศวร อีกด้วย ทั้งนี้ ผู้บริหารและผู้ที่เกี่ยวข้อง ยังสามารถใช้แผนปฏิบัติการนี้ เป็นเครื่องมือในการควบคุม กำกับติดตามการดำเนินงาน และการใช้งบประมาณให้เกิดประสิทธิภาพและประสิทธิผล ได้อีกทางหนึ่ง

แผนปฏิบัติการประจำปีงบประมาณ พ.ศ. 2565 ยังได้หลอมรวมความรู้และความร่วมมือของทั้งทาง วิทยาศาสตร์และทางสังคมศาสตร์และเศรษฐกิจเข้าด้วยกัน ความตั้งใจและความต้องการที่จะปลูกฝังและขัดเกลานิสัย ศิษย์ เก๋า และบุคลากรของคณะวิทยาศาสตร์การแพทย์ ให้มีจิตสำนึกในการปฏิบัติงานโดยสุจริตเพื่อส่วนรวมเป็นหลัก ทุกฟันเฟือง ในการพัฒนาองค์กรและประเทศมีความสำคัญ เพื่อให้ทุกส่วนงานต้องเข้าใจในบริบทและหน้าที่ของตนเองในเวลานั้น และมุ่ง ปฏิบัติงานเพื่อเป้าหมายเดียวกัน การพัฒนาองค์กรเพื่อเป้าหมายที่ยิ่งใหญ่ต้องอาศัยทุกองค์ความรู้และทุกมิติในการพัฒนา นอกจากด้านวิชาการที่ต้องเข้มแข็งและทันสมัย ด้านงานวิจัยที่ตอบโจทย์และใช้เทคโนโลยีที่ล้ำสมัยแล้ว จะต้องคำนึงถึงการ พัฒนาด้านจิตวิญญาณและพฤติกรรมที่เหมาะสม การสื่อสารที่ถูกต้อง ไปพร้อม ๆ กันเพื่อความสมบูรณ์ของความเป็นมนุษย์ คณะวิทยาศาสตร์การแพทย์ จึงพัฒนาบุคลากรในมิติต่าง ๆ เพื่อเป้าหมายที่จะมุ่งพัฒนาให้คนรอบข้าง สังคม สิ่งแวดล้อมมี ความเป็นอยู่ที่ดีขึ้น สังคมและสิ่งแวดล้อมน่าอยู่และเจริญรุ่งเรืองมากขึ้น โดยการพัฒนาในด้านต่าง ๆ นั้นจะอยู่ภายใต้แนวความคิด “วิทยาศาสตร์การแพทย์เพื่อมวลมนุษยชาติ”