

**ประวัติความเป็นมา**

สภามหาวิทยาลัยนเรศวร ได้มีมติเห็นชอบการจัดตั้งและแบ่งส่วนงานของคณะวิทยาศาสตร์การแพทย์ เมื่อวันที่ 22 กันยายน 2544 โดยได้รับการจัดตั้งเป็นคณะที่ 14 ของมหาวิทยาลัยโดยวัตถุประสงค์ในการจัดตั้งคณะวิทยาศาสตร์การแพทย์เพื่อผลิตบัณฑิตระดับปริญญาตรี และระดับบัณฑิตศึกษา ในสาขาวิชาทางด้านวิทยาศาสตร์และวิทยาศาสตร์การแพทย์ ตอบสนองความต้องการตามแผนพัฒนาสาธารณสุขและแผนพัฒนาวิทยาศาสตร์และเทคโนโลยีของประเทศ ตลอดจนเพื่อจัดการเรียนการสอนในระดับพื้นฐานทางการแพทย์ (Pre-Clinic) และวิทยาศาสตร์พื้นฐานให้บัณฑิตในกลุ่มวิทยาศาสตร์สุขภาพ ได้แก่ คณะแพทยศาสตร์ ทันตแพทยศาสตร์ เภสัชศาสตร์ พยาบาลศาสตร์ สาธารณสุขศาสตร์ สหเวชศาสตร์ และนิสิตในกลุ่มวิทยาศาสตร์และเทคโนโลยี ได้แก่ คณะเกษตรศาสตร์ทรัพยากรธรรมชาติและสิ่งแวดล้อม คณะวิทยาศาสตร์ และคณะศึกษาศาสตร์ ทั้งในระดับปริญญาตรีและระดับบัณฑิตศึกษา นอกจากนี้ยังมุ่งที่จะสร้างบุคลากรที่มีความสามารถทางด้านวิชาการและการวิจัยที่ได้รับการยอมรับในระดับสากล

คณะวิทยาศาสตร์การแพทย์ประกอบด้วยภาควิชาทั้งหมด 4 ภาควิชา ได้แก่ ภาควิชากายวิภาคศาสตร์ ภาควิชาสรีรวิทยา ภาควิชาจุลชีววิทยาและปรสิตวิทยา และภาควิชาชีวเคมี ซึ่งโอนย้ายมาจากคณะแพทยศาสตร์ เป็นการรวมภาควิชาที่รับผิดชอบการจัดการเรียนการสอนในระดับ Pre-Clinic ทางด้านวิทยาศาสตร์สุขภาพทุกสาขาเข้าไว้ด้วยกัน ซึ่งทำให้คณะวิทยาศาสตร์การแพทย์เป็นหน่วยงานที่มีความคล่องตัวในการบริหารจัดการและมีความเป็นอิสระทางวิชาการ สรุปรวมทั้งมีการพัฒนาทางด้านวิชาการที่ทันสมัยและผสมผสานกลมกลืนให้เข้ากับในแต่ละกลุ่มวิชาชีพ เพื่อนำไปสู่การผลิตบัณฑิตอันพึงประสงค์ของหลักสูตรแต่ละสาขา

ในระยะแรก ช่วงปีการศึกษา 2544 เมื่อสภามหาวิทยาลัยอนุมัติให้มีการจัดตั้งคณะจึงได้มีการโอนย้ายนิสิตสาขาจุลชีววิทยาทั้ง 4 ชั้นปี จากคณะวิทยาศาสตร์มาสังกัดภาควิชาจุลชีววิทยาและปรสิตวิทยา คณะวิทยาศาสตร์การแพทย์ ดังนั้นคณะจึงมีหลักสูตรที่อยู่ในความรับผิดชอบในช่วงแรก 1 หลักสูตร คือ หลักสูตรวิทยาศาสตรบัณฑิต สาขาจุลชีววิทยา นอกเหนือจากการรับผิดชอบสอนรายวิชาพื้นฐานทางการแพทย์ และรายวิชาวิทยาศาสตร์พื้นฐาน

ต่อมาช่วงปีการศึกษา 2546 คณะวิทยาศาสตร์การแพทย์ เปิดหลักสูตรระดับปริญญาตรี หลักสูตรวิทยาศาสตรบัณฑิต สาขาวิชาวิทยาศาสตร์การแพทย์ หลักสูตรใหม่ พ.ศ.2546 และมีการบริหารจัดการแผนการเรียนนิสิตเป็น แผนการเรียนคู่ขนาน จำนวน 2 แผนการเรียนคือ 1. แผนการเรียนหลักสูตรปริญญาตรีคู่ขนานวิทยาศาสตร์การแพทย์และนิติศาสตร์ และ 2. แผนการเรียนหลักสูตรปริญญาตรีคู่ขนานวิทยาศาสตร์การแพทย์และบริหารธุรกิจบัณฑิต (สาขาวิชาการจัดการธุรกิจ) โดยรับนิสิตระหว่างปีการศึกษา 2546 ถึง ปีการศึกษา 2552 และทำการปิดรับนิสิตในปีการศึกษา 2553

ปีการศึกษา 2555 คณะวิทยาศาสตร์การแพทย์ มีการบริหารจัดการแผนการเรียน และรับนิสิตเพิ่ม ในแผนการเรียนปริญญาตรีต่อเนื่องปริญญาโท หลักสูตรวิทยาศาสตรบัณฑิต สาขาวิชาวิทยาศาสตร์การแพทย์ หลักสูตรฉบับปรับปรุง พ.ศ.2555 ต่อเนื่อง หลักสูตรวิทยาศาสตรมหาบัณฑิต สาขาวิชากายวิภาคศาสตร์ หรือ สาขาวิชาจุลชีววิทยา หรือ สาขาวิชาชีวเคมี หรือ สาขาวิชาสรีรวิทยา

ปีการศึกษา 2556 คณะวิทยาศาสตร์การแพทย์ เปิดหลักสูตรใหม่ระดับบัณฑิตศึกษา จำนวน 4 หลักสูตร คือ 1. หลักสูตรวิทยาศาสตรมหาบัณฑิต สาขาวิชาปรสิตวิทยา 2. หลักสูตรปรัชญาดุษฎีบัณฑิต สาขาวิชาปรสิตวิทยา 3. หลักสูตรปรัชญาดุษฎีบัณฑิต สาขาวิชาสรีรวิทยา และ 4. หลักสูตรปรัชญาดุษฎีบัณฑิต สาขาวิชาประสาทวิทยาศาสตร์ และ

ในปีการศึกษา 2557 คณะวิทยาศาสตร์การแพทย์ เปิดหลักสูตรใหม่ระดับปริญญาตรี จำนวน 2 หลักสูตร คือ 1. หลักสูตรวิทยาศาสตร์บัณฑิต สาขาวิชาพยาบาลวิทยาภาค และ 2. หลักสูตรวิทยาศาสตร์บัณฑิต สาขาวิชาชีวเคมีและชีววิทยาโมเลกุล ซึ่งหลักสูตรนี้ มีการบริหารจัดการแผนการเรียนและแผนการรับนิสิตเข้าเรียนเป็นแบบปริญญาตรีต่อเนื่องปริญญาโท (วท.บ.ชีววิทยาโมเลกุล ต่อเนื่อง วท.ม.ชีวเคมี) ใช้ระยะเวลาเรียน 5 ปีการศึกษา

ปีการศึกษา 2560 คณะดำเนินการปรับปรุงหลักสูตร โดยมีหลักสูตรที่มีการปรับปรุงตามวงรอบ (5 ปี) จำนวน 10 หลักสูตร คือ

1. หลักสูตรวิทยาศาสตร์บัณฑิต สาขาวิชาวิทยาศาสตร์การแพทย์
2. หลักสูตรวิทยาศาสตร์บัณฑิต สาขาวิชาจุลชีววิทยา
3. หลักสูตรวิทยาศาสตร์มหาบัณฑิต สาขาวิชากายวิภาคศาสตร์
4. หลักสูตรวิทยาศาสตร์มหาบัณฑิต สาขาวิชาจุลชีววิทยา
5. หลักสูตรวิทยาศาสตร์มหาบัณฑิต สาขาวิชาชีวเคมี
6. หลักสูตรวิทยาศาสตร์มหาบัณฑิต สาขาวิชาวิทยาศาสตร์การแพทย์
7. หลักสูตรปรัชญาดุษฎีบัณฑิต สาขาวิชากายวิภาคศาสตร์
8. หลักสูตรปรัชญาดุษฎีบัณฑิต สาขาวิชาจุลชีววิทยา
9. หลักสูตรปรัชญาดุษฎีบัณฑิต สาขาวิชาชีวเคมี
10. หลักสูตรปรัชญาดุษฎีบัณฑิต สาขาวิชาวิทยาศาสตร์การแพทย์

ปีการศึกษา 2561 คณะดำเนินการปรับปรุงหลักสูตร โดยมีหลักสูตรที่มีการปรับปรุงตามวงรอบ (5 ปี) จำนวน

4 หลักสูตร คือ

1. หลักสูตรวิทยาศาสตร์มหาบัณฑิต สาขาวิชาปรสิตวิทยา
2. หลักสูตรวิทยาศาสตร์มหาบัณฑิต สาขาวิชาสรีรวิทยา
3. หลักสูตรปรัชญาดุษฎีบัณฑิต สาขาวิชาปรสิตวิทยา
4. หลักสูตรปรัชญาดุษฎีบัณฑิต สาขาวิชาสรีรวิทยา

ปีการศึกษา 2562 คณะดำเนินการปรับปรุงหลักสูตร โดยมีหลักสูตรที่มีการปรับปรุงตามวงรอบ (5 ปี) จำนวน

2 หลักสูตร คือ

1. หลักสูตรวิทยาศาสตร์บัณฑิต สาขาวิชาชีวเคมีและชีววิทยาโมเลกุล
2. หลักสูตรวิทยาศาสตร์บัณฑิต สาขาวิชาพยาบาลวิทยาภาค

มีการปรับปรุงหลักสูตร เพื่อให้สอดคล้องกับเกณฑ์มาตรฐานหลักสูตรระดับอุดมศึกษา พ.ศ.2558 โดยมีการดำเนินงานจัดทำหลักสูตร ในปีการศึกษา 2564 เพื่อให้ทันใช้ในปีการศึกษา 2565 จำนวน 7 หลักสูตร ดังนี้

1. หลักสูตรวิทยาศาสตร์บัณฑิต สาขาวิชาจุลชีววิทยา หลักสูตรปรับปรุง พ.ศ.2565
2. หลักสูตรวิทยาศาสตร์บัณฑิต สาขาวิชาวิทยาศาสตร์การแพทย์ หลักสูตรปรับปรุง พ.ศ.2565
3. หลักสูตรวิทยาศาสตร์มหาบัณฑิต สาขาวิชาจุลชีววิทยา หลักสูตรปรับปรุง พ.ศ.2565
4. หลักสูตรวิทยาศาสตร์มหาบัณฑิต สาขาวิชาวิทยาศาสตร์การแพทย์ หลักสูตรปรับปรุง พ.ศ.2565
5. หลักสูตรวิทยาศาสตร์มหาบัณฑิต สาขาวิชากายวิภาคศาสตร์ หลักสูตรปรับปรุง พ.ศ.2565
6. หลักสูตรวิทยาศาสตร์มหาบัณฑิต สาขาวิชาชีวเคมี หลักสูตรปรับปรุง พ.ศ.2565
7. หลักสูตรปรัชญาดุษฎีบัณฑิต สาขาวิชาวิทยาศาสตร์การแพทย์ หลักสูตรปรับปรุง พ.ศ.2565

และมีการปรับปรุงหลักสูตร เพื่อให้สอดคล้องกับเกณฑ์มาตรฐานหลักสูตรระดับอุดมศึกษา พ.ศ.2565 โดยมี การดำเนินงานจัดทำหลักสูตร ในปีการศึกษา 2565 เพื่อให้ทันใช้ใน ปีการศึกษา 2566 จำนวน 5 หลักสูตร ดังนี้

1. หลักสูตรวิทยาศาสตรมหาบัณฑิต สาขาวิชาสรีรวิทยา หลักสูตรปรับปรุง พ.ศ.2566
2. หลักสูตรวิทยาศาสตรมหาบัณฑิต สาขาวิชาปรสิตวิทยา หลักสูตรปรับปรุง พ.ศ.2566

และจัดทำหลักสูตร ในปีการศึกษา 2566 เพื่อให้ทันใช้ใน ปีการศึกษา 2567 จำนวน 2 หลักสูตร ดังนี้

1. หลักสูตรวิทยาศาสตรบัณฑิต สาขาวิชาชีวเคมีและชีววิทยาโมเลกุล หลักสูตรปรับปรุง พ.ศ.2567
2. หลักสูตรวิทยาศาสตรบัณฑิต สาขาวิชาพยาธิวิทยากายวิภาค หลักสูตรปรับปรุง พ.ศ.2567

**วิสัยทัศน์** เป็นแหล่งเรียนรู้ของคนทุกรุ่น (Knowledge box for every generation)

**ปรัชญา** ล้ำเลิศวิชาการ เชี่ยวชาญงานวิจัย เพื่อไทยพัฒนา ก้าวหน้าสู่สากล

**อัตลักษณ์นิสิตคณะวิทยาศาสตร์การแพทย์** คนดี คนเก่ง มีวินัย ภูมิใจในชาติ

### พันธกิจ

พัฒนาผู้เรียนด้วยองค์ความรู้วิทยาศาสตร์การแพทย์ สร้างงานวิจัยและนวัตกรรมที่มีคุณภาพในระดับสากล ผสาน ภูมิปัญญาท้องถิ่นกับองค์ความรู้ใหม่ บริการวิชาการสู่สังคมที่ยั่งยืนและต่อยอดการเป็นผู้ประกอบการ

### ค่านิยม

## ค่านิยม 6 ประเด็นความหมายจากคำว่า **Redesign**



RE S PONSIBILITY  
DE VELOPMENT  
S TRATEGY  
I NTEGRATION  
G OVERNANCE  
N EW PARADIGM

<b>RE</b>	<b>Responsibility</b> รับผิดชอบในงาน องค์กร และส่วนรวม
<b>DE</b>	<b>Development</b> พัฒนาตนเองและงานอย่างต่อเนื่อง
<b>S</b>	<b>Strategy</b> มุ่งสู่เป้าหมายแบบมีกลยุทธ์
<b>I</b>	<b>Integration</b> บูรณาการเพื่อให้เกิดประโยชน์สูงสุด
<b>G</b>	<b>Governance</b> โปร่งใส ตรวจสอบได้
<b>N</b>	<b>New Paradigm</b> จัดกระบวนการทัศน์ใหม่

- ลูกศรหมุนตามเข็มนาฬิกา หมายถึง คณะจะเดินไปข้างหน้า และพัฒนาได้ทันเวลา
- ลูกศร ยาวจากตัว S ไปหาตัว M หมายถึง คณะจะใช้วิทยาศาสตร์และเทคโนโลยี (SCI) สนับสนุนและพัฒนาเพื่อใช้ประโยชน์ทางการแพทย์และสุขภาพ (MED)
- ลูกศรที่กำลังจะพุ่งขึ้นไปเลข 12 นาฬิกา (ตรงตำแหน่งตัว M) คือการมุ่งสู่ความเที่ยงตรง

ประเด็นยุทธศาสตร์

ยุทธศาสตร์ที่ 1 พัฒนาหลักสูตรใหม่ที่มีความทันสมัยได้มาตรฐาน ตรงกับความต้องการของตลาดแรงงานและ รองรับอาชีพที่เกิดขึ้นใหม่ในอนาคต	
กลยุทธ์ที่ 1	พัฒนาหลักสูตรใหม่ที่มีความทันสมัยได้มาตรฐานควบคู่กับทักษะการใช้ชีวิต การมีแนวคิดเชิงธุรกิจ ผู้ประกอบการ และการสร้างนวัตกรรม
กลยุทธ์ที่ 2	เพิ่มคุณภาพและศักยภาพของบัณฑิตให้มีทักษะและศักยภาพรอบด้านในศตวรรษที่ 21 ที่ตรงกับความ ต้องการของตลาดแรงงานในระดับชาติและนานาชาติ และรองรับอาชีพที่จะเกิดใหม่ในอนาคต
กลยุทธ์ที่ 3	พัฒนาศักยภาพของอาจารย์ในการจัดการเรียนการสอนแบบ Fluidity/Flexible Education System, WIL, Mobility program
กลยุทธ์ที่ 4	ออกแบบหลักสูตรใหม่โดยใช้กลไกการจัดการศึกษาที่แตกต่างจากมาตรฐานการอุดมศึกษา (Higher Education Sandbox) เพื่อสร้างบัณฑิตที่มีทักษะตรงตามความต้องการของภาคอุตสาหกรรม/ภาคการ ทำงาน
กลยุทธ์ที่ 5	พัฒนาหลักสูตรควบ 2 ปริญญาหรือหลักสูตรปริญญาร่วมกับมหาวิทยาลัยทั้งในและ (หรือ)ต่างประเทศ (Double Degree program)
กลยุทธ์ที่ 6	ออกแบบและพัฒนาหลักสูตรประเภทประกาศนียบัตร (Non-degree) เพื่อต่อยอดวิชาชีพ โดยพัฒนาทักษะเดิม (Reskill) เพิ่มเติมทักษะใหม่ (Upskill)
กลยุทธ์ที่ 7	สร้างความเข้มแข็งของอัตลักษณ์นิสิตให้ครอบคลุมสำหรับแต่ละหลักสูตร ผ่านกิจกรรมการพัฒนาศักยภาพ นิสิต การเชื่อมโยงเครือข่ายและข้อมูลย้อนกลับจากศิษย์เก่า ระบบอาจารย์ที่ปรึกษา และระบบการดูแล ส่งเสริมคุณภาพชีวิต

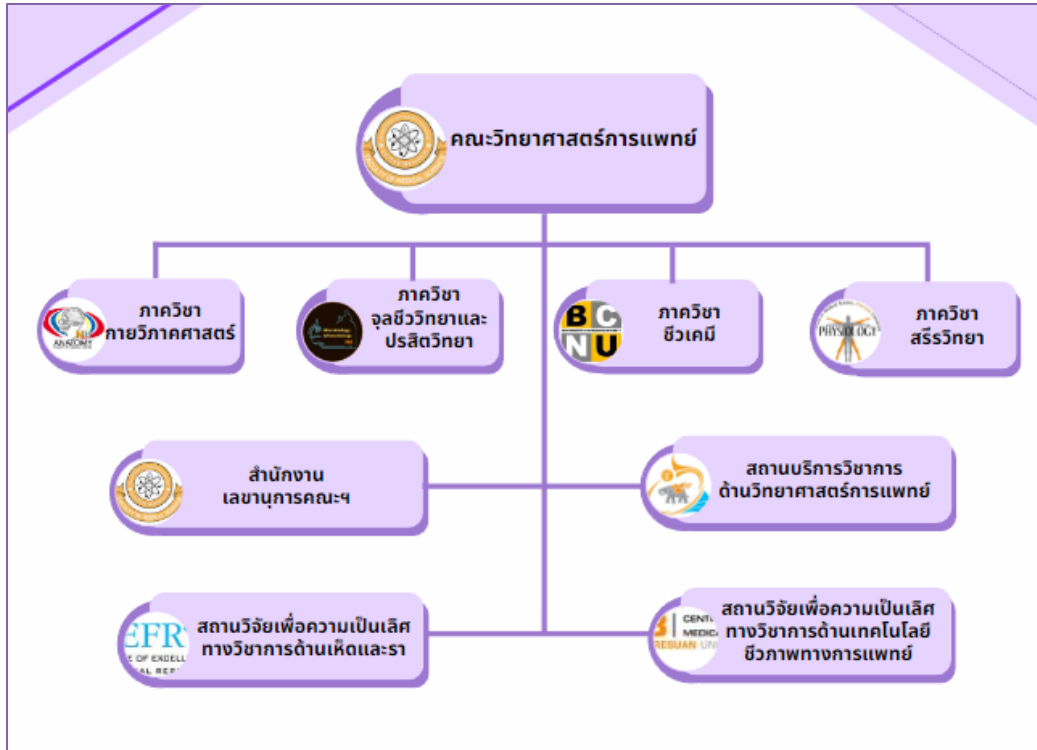
ยุทธศาสตร์ที่ 2 สร้างความเข้มแข็งด้านงานวิจัยและนวัตกรรมที่มีคุณภาพในระดับสากล เพื่อพัฒนาสู่การเป็นผู้ประกอบการในอนาคต	
กลยุทธ์ที่ 1	จัดกลุ่มงานวิจัยเด่นของคณะเพื่อกำหนดทิศทางวิจัยมุ่งเป้าที่มี impact สูงขึ้น
กลยุทธ์ที่ 2	พัฒนาศักยภาพนักวิจัยให้ได้รับการยอมรับทั้งในระดับชาติ และนานาชาติ
กลยุทธ์ที่ 3	สร้างเครือข่ายความร่วมมือวิจัยทั้งในระดับชาติ และนานาชาติ
กลยุทธ์ที่ 4	พัฒนางานวิจัยและนวัตกรรมเพื่อสนับสนุนการสร้างผู้ประกอบการ
กลยุทธ์ที่ 5	เพิ่มพื้นที่ในการทำวิจัยและครุภัณฑ์การทำวิจัยเพื่อให้พร้อมในการทำวิจัยและนวัตกรรม

ยุทธศาสตร์ที่ 3 ยกระดับการบริการวิชาการเชิงพาณิชย์เพื่อหารายได้ และเพิ่มศักยภาพของผู้ประกอบการ	
กลยุทธ์ที่ 1	เพิ่มศักยภาพของบุคลากรเพื่อรองรับการถ่ายทอดองค์ความรู้ การให้บริการทางวิชาการและการฝึกอบรมเชิงปฏิบัติการให้แก่ชุมชนและสังคม
กลยุทธ์ที่ 2	สร้างเครือข่ายความร่วมมือกับชุมชนที่มีศักยภาพเพื่อถ่ายทอดองค์ความรู้ให้กับผู้ประกอบการ
กลยุทธ์ที่ 3	ยกระดับห้องปฏิบัติการให้ได้มาตรฐานระดับสากล
กลยุทธ์ที่ 4	เพิ่มการให้บริการวิชาการแก่สังคมเชิงพาณิชย์ บริการการตรวจและทดสอบทางห้องปฏิบัติการแก่บุคคลภายนอก

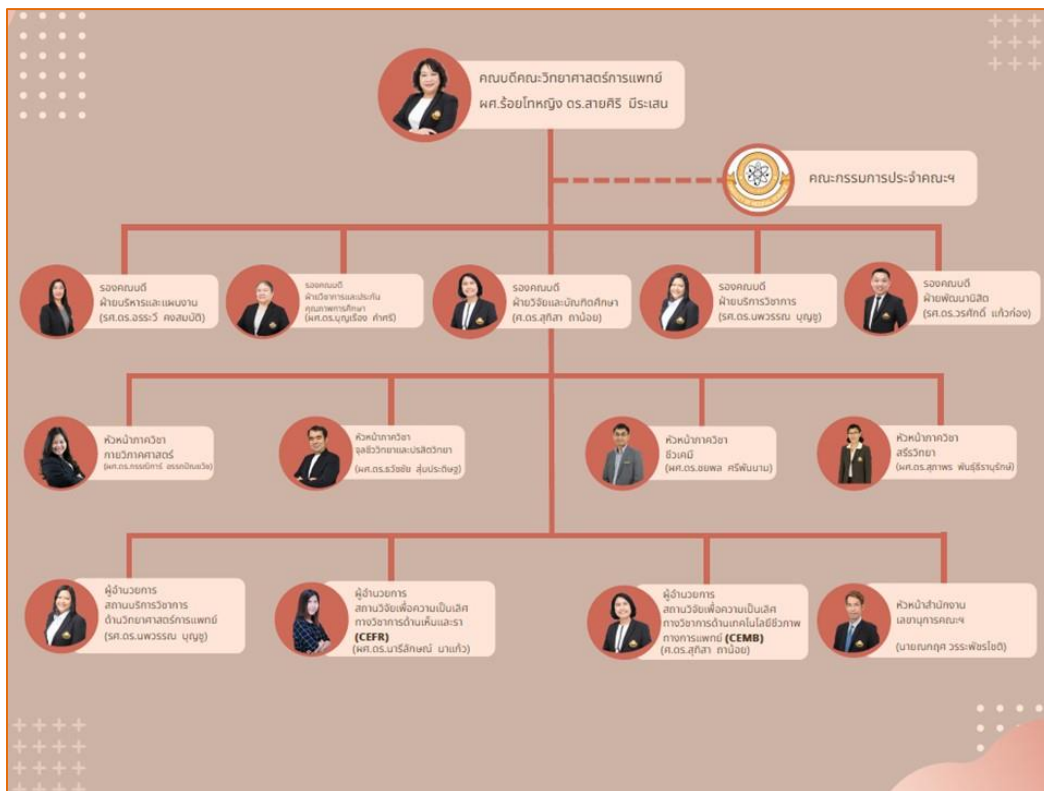
ยุทธศาสตร์ที่ 4 ทำนุบำรุงศิลปวัฒนธรรมโดยผสมผสานภูมิปัญญาท้องถิ่นกับองค์ความรู้ใหม่ เพื่อเสริมสร้างความเข้มแข็งและการพัฒนาที่ยั่งยืนของชุมชน	
กลยุทธ์ที่ 1	สร้างเครือข่ายความร่วมมือกับชุมชนที่มีศักยภาพเพื่อถ่ายทอดองค์ความรู้และเทคโนโลยีฝึกอบรมให้แก่ชุมชน
กลยุทธ์ที่ 2	เพิ่มศักยภาพของชุมชนโดยผสมผสานภูมิปัญญาท้องถิ่นกับองค์ความรู้ใหม่โดยมีบุคลากรคณะวิทยาศาสตร์การแพทย์เป็นที่เลี้ยง (Mentoring system)
กลยุทธ์ที่ 3	ส่งเสริมการทำนุบำรุงศิลปวัฒนธรรมเชิงบูรณาการ

ยุทธศาสตร์ที่ 5 การบริหารจัดการองค์การอย่างมีระบบด้วยเทคโนโลยีสารสนเทศและเป็นมิตรต่อสิ่งแวดล้อม	
กลยุทธ์ที่ 1	สร้างระบบการทำงานแบบมีส่วนร่วม การบริหารจัดการความเสี่ยง
กลยุทธ์ที่ 2	จัดการงบประมาณอย่างคุ้มค่า โปร่งใส ตรวจสอบได้ ใช้ทรัพยากรอย่างคุ้มค่าและเป็นมิตรต่อสิ่งแวดล้อม
กลยุทธ์ที่ 3	เพิ่มศักยภาพของบุคลากรสายวิชาการและสายสนับสนุนในการปฏิบัติงาน
กลยุทธ์ที่ 4	พัฒนาศมรรถนะของบุคลากร และพัฒนาคนรุ่นใหม่ในด้านการบริหาร (Successor)
กลยุทธ์ที่ 5	สร้างสภาพแวดล้อมในการทำงานที่ปลอดภัยและมีคุณภาพชีวิตที่ดี มีคุณภาพชีวิตที่สมดุล

## โครงสร้างองค์กร



## โครงสร้างการบริหาร



## บุคลากร

- |                                       |                             |           |
|---------------------------------------|-----------------------------|-----------|
| 1. รองศาสตราจารย์ ดร.อรรระวี คงสมบัติ | รองคณบดีฝ่ายบริหารและแผนงาน | โทร. 4638 |
| 2. นางศิริวัลย์ ยุทธวา                | หัวหน้างานนโยบายและแผน      | โทร. 4700 |

## สถานที่ติดต่อพร้อมเบอร์โทรศัพท์และเว็บไซต์

คณะวิทยาศาสตร์การแพทย์ มหาวิทยาลัยนเรศวร

โทรศัพท์ 0-5596-4705

โทรสาร 0-5596-4770

เว็บไซต์ [www.medsci.nu.ac.th](http://www.medsci.nu.ac.th)

## วัตถุประสงค์ในการจัดทำแผนปฏิบัติการประจำปี พ.ศ. 2567

แผนปฏิบัติการประจำปีงบประมาณ พ.ศ. 2567 ฉบับนี้ เป็นแผนที่แสดงถึงแนวทางการพัฒนาการดำเนินงานและการใช้งบประมาณ อย่างมีทิศทาง ของคณะวิทยาศาสตร์การแพทย์ ตามแผนกลยุทธ์ของคณะ รวมถึงสอดคล้องกับ (ร่าง)แผนยุทธศาสตร์มหาวิทยาลัยนเรศวร พ.ศ. 2566 - 2570 ทั้งนี้ ผู้บริหารและผู้ที่เกี่ยวข้อง ยังสามารถใช้แผนปฏิบัติการนี้ เป็นเครื่องมือในการควบคุม กำกับติดตามการดำเนินงาน และการใช้งบประมาณให้เกิดประสิทธิภาพและประสิทธิผล ได้อีกทางหนึ่ง

แผนปฏิบัติการประจำปีงบประมาณ พ.ศ. 2567 ยังได้หลอมรวมความรู้และความร่วมมือของบุคลากรในคณะเพื่อพัฒนาผู้เรียน สร้างงานวิจัยและนวัตกรรม ผสานภูมิปัญญาท้องถิ่นกับองค์ความรู้ใหม่ บริการวิชาการสู่สังคมที่ยั่งยืนและต่อยอดการเป็นผู้ประกอบ และการบริหารงานแบบมีส่วนร่วม ดังนั้น ทุกส่วนงานต้องเข้าใจในบริบทและหน้าที่ของตนเอง และมุ่งปฏิบัติงานในเป้าหมายเดียวกัน โดยร่วมกันในการออกแบบการพัฒนาองค์กรใหม่ ที่ต้องอาศัยทุกความร่วมมือของทุกคนในองค์กร การสร้างเครือข่ายความร่วมมือทั้งทางวิชาการ/การวิจัยทั้งในหรือต่างประเทศที่จะนำไปสู่การพัฒนาผู้เรียน การสร้างงานวิจัย/นวัตกรรม สร้างบรรยากาศการทำงานแบบมีส่วนร่วมของบุคลากร และพัฒนาคนรุ่นใหม่ในด้านการบริหาร

Med Sci *Redesign* 